



Marina
Secretaría de Marina

Secretaría de Marina
Unidad de Investigación y Desarrollo Tecnológico
Coordinación Interinstitucional en Tecnología



UNIDAD DE INVESTIGACIÓN Y DESARROLLO TECNOLÓGICO
COORDINACIÓN INTERINSTITUCIONAL EN TECNOLOGÍA

ANEXO I

MANUAL DE INSTALACIÓN Y DE USUARIO DEL "SISTEMA DE AVISOS METEOROLÓGICOS"



MANUAL DE INSTALACIÓN

En página web

Para la sección que se encarga de publicar los avisos para los clientes móviles se realiza un solo despliegue en una página web con acceso a Internet.

En sistema operativo Android

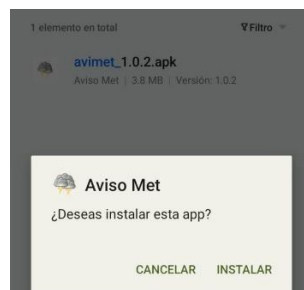
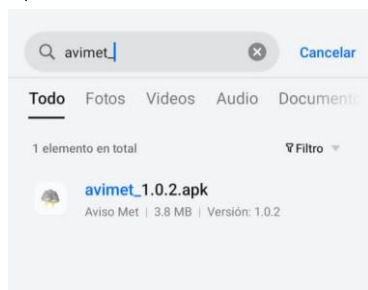
La aplicación móvil es compatible con el sistema operativo Android 5.0 en adelante.

- a) Debido a que la aplicación no se pone a disposición desde la tienda de Android (Play Store), se instala manualmente accediendo a la dirección de intranet 1.50.0.57, yendo a la sección “Aplicación Meteorológica” y haciendo clic en el enlace “Descarga de la aplicación” para así obtener el archivo avimet_1.0.2.apk

Aplicación Meteorológica

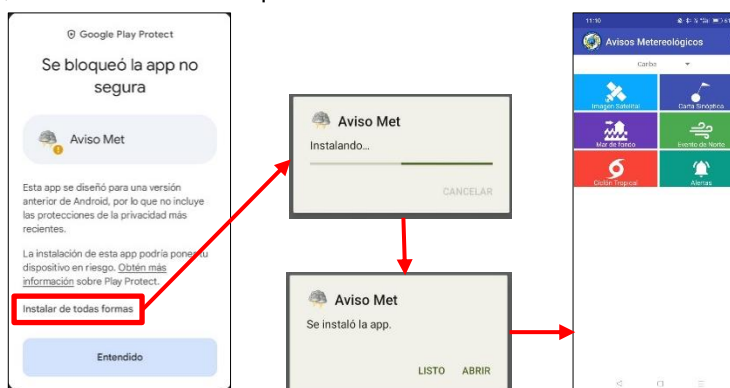


- b) Pasar el archivo descargado al dispositivo donde se requiera instalar (ya sea por medio de un cable de datos o por bluetooth).
- c) En versiones de Android más recientes se procede a localizar el paquete de instalación y hacer clic para ejecutarlo, cuando aparezca el aviso solicitando una confirmación, se le da clic en “INSTALAR”

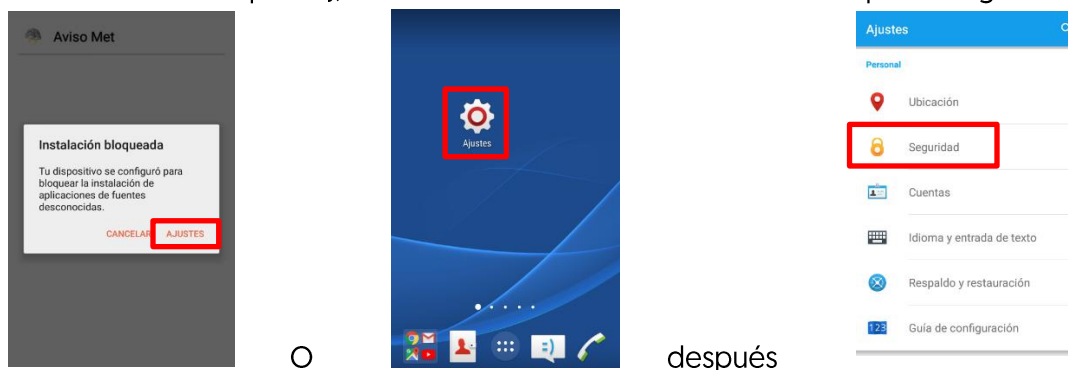




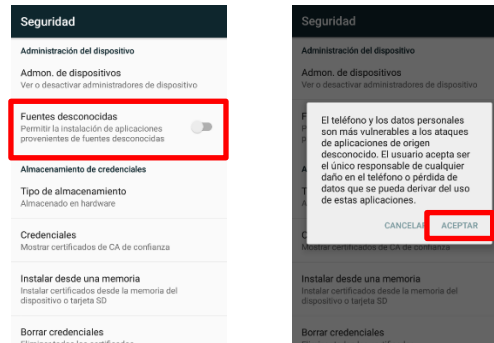
- d) En caso de que aparezca una advertencia de que la aplicación es antigua y/o desconocida, se hace clic en la opción “Instalar de todas formas”



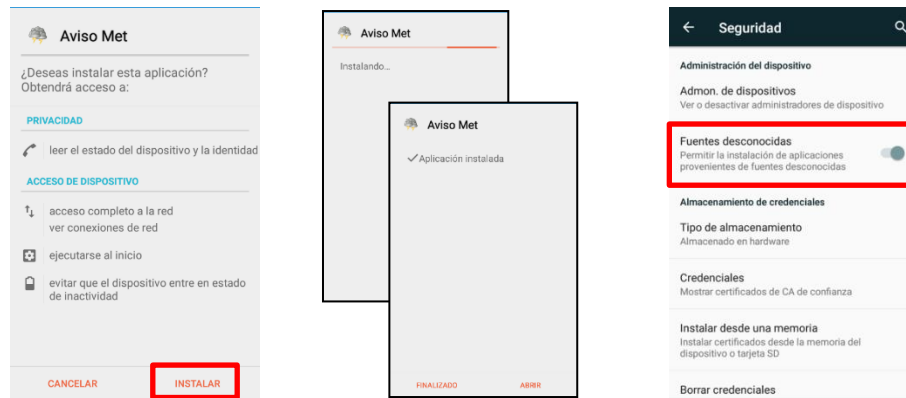
- e) En versiones de Android anteriores se procede a localizar el paquete de instalación y hacer clic para ejecutarlo, en caso de obtener un mensaje de advertencia de bloqueo de instalación de aplicación, se debe activar la opción de “permitir aplicaciones desconocidas”, dependiendo de la marca y el modelo del dispositivo se puede entrar a la configuración desde el mismo mensaje de bloqueo; si no se muestra la opción, entonces se debe realizar paso a paso abriendo la aplicación de ajustes [se puede tener un acceso directo desde una de las pantallas del dispositivo o desde la barra superior], en la sección Personal se debe abrir la opción Seguridad



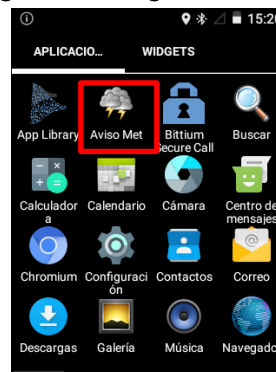
- f) Una vez abierta la ventana de seguridad, se debe ir a la sección Administración del dispositivo y activar la opción “Orígenes desconocidos” o “Fuentes desconocidas”, se mostrará una advertencia al realizar esta acción, se debe hacer clic en Aceptar.



g) Una vez activada la opción, se debe realizar la instalación de la aplicación Avisos Meteorológicos. Cuando finalice la instalación de la aplicación, se debe desactivar la opción de “Fuentes desconocidas”.



h) Al término de la instalación se genera el siguiente icono:





En sistema operativo iOS

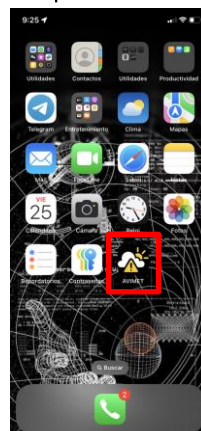
- a) Desde el dispositivo móvil, acceder a la URL indicada para la descarga de la aplicación AVIMET:

<https://calipso.unindetec.edu.mx/avimet/>

O con el QR:



- b) Desde la página que se abre, dar clic en “AVIMET 1.1” para descargar y se selecciona la opción “Instalar” para que la aplicación aparezca en el dispositivo:



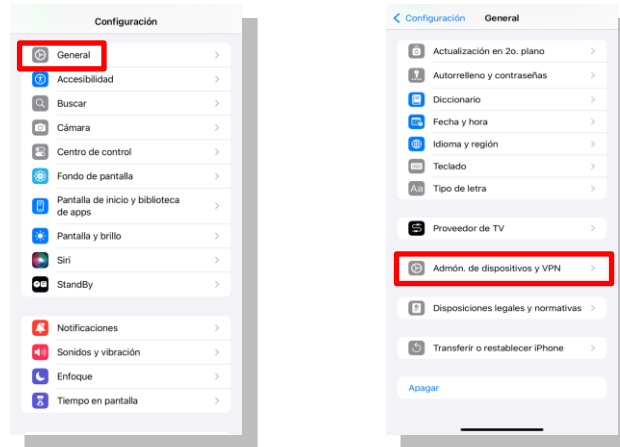
- c) Cuando se ingrese a la aplicación mostrará la ventana “Desarrollador Empresarial No Confiable” en la cual se deberá hacer clic en “Cancelar”.

NOTA: Debido a que se cuenta con una licencia especial expedida por Apple que permite la distribución de la aplicación sin tener que estar alojada en la tienda se debe aceptar el certificado indicando que el desarrollador es confiable para poder hacer uso de la aplicación.

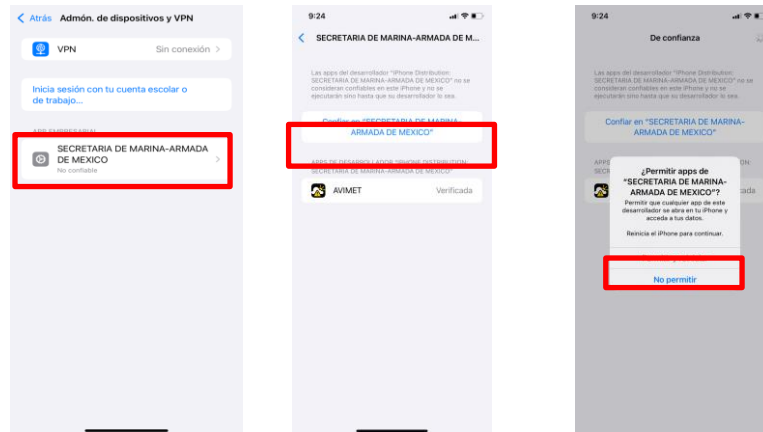




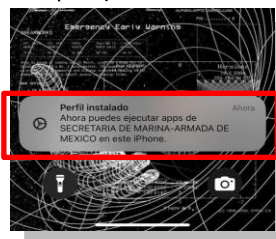
- d) Para que permita ingresar a AVIMET, hay que acceder a “Configuración”, después en la opción “General” y luego en “Admón. De dispositivos y VPN”



- e) Desde la ventana de administración se ingresa a “SECRETARÍA DE MARINA-ARMADA DE MÉXICO”, se hace clic en “Confiar en...” y en la ventana de confirmación, dependiendo de su versión de iOS, se hace clic en “Permitir y reiniciar” para las versiones 18 en adelante, o bien, “Permitir” para las versiones anteriores

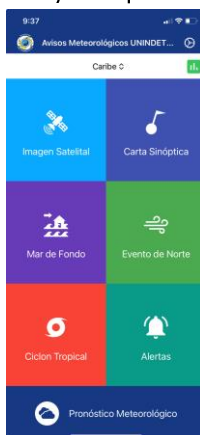


- f) Una vez finalizado el proceso de reinicio, se mostrará un proceso para instalar un perfil donde se debe deslizar hacia arriba y hacer clic en “Instalar perfil” después del cual se mostrará la notificación de que ya se ha realizado la instalación del certificado.





g) Una vez realizado el proceso anterior ya se podrá ejecutar la aplicación





MANUAL DE USUARIO

Página de publicación de avisos

En esta página se realizan los envíos de mensajes para los clientes móviles, se compone solamente de dos pantallas:

Un formulario de acceso

Se accede desde la página web meteorologia.semar.gob.mx/alertas con una contraseña para restringir el acceso a personas ajenas.

Contraseña:

Un formulario de carga

En esta pantalla se configura el aviso que será enviado a la aplicación de los dispositivos móviles.

Avisar al recibir
Tipo de alarma: --Seleccionar--
Litoral:
 Caribe
 Golfo
 Pacífico
Seleccione una imagen:
 No se ha seleccionado ningún archivo.



La pantalla de carga cuenta con las siguientes secciones:

<input checked="" type="checkbox"/> Avisar al recibir	Sirve para que los usuarios finales (app) muestren el aviso cuando lo reciban o no, como si se recibiera un mensaje de texto normal
Tipo de alarma: --Seleccionar--	Se cuenta con 6 tipos, de los cuales se deberá seleccionar la que se pretende enviar --Seleccionar-- --Seleccionar-- Carta sinóptica Mar de fondo Satélite Norte Ciclón tropical Alertas
Litoral: <input type="radio"/> Caribe <input type="radio"/> Golfo <input type="radio"/> Pacífico	Para los casos de “Carta sinóptica” y “Satélite” no es necesario seleccionar el litoral debido a que aplica para todo el territorio mexicano, para los demás tipos de avisos se deberá indicar el litoral de donde es la imagen que se cargará
Seleccione una imagen: <input type="button" value="Examinar..."/> No se ha seleccionado ningún archivo.	Para cargar una imagen relacionada con el aviso que se va a emitir
<input type="button" value="Guardar"/> <input type="button" value="Salir"/>	El botón “Guardar” subirá la imagen en una carpeta del servidor y si el proceso se completa correctamente, enviará un mensaje de aviso según los parámetros seleccionados; el botón “Salir” cerrará la sesión actual

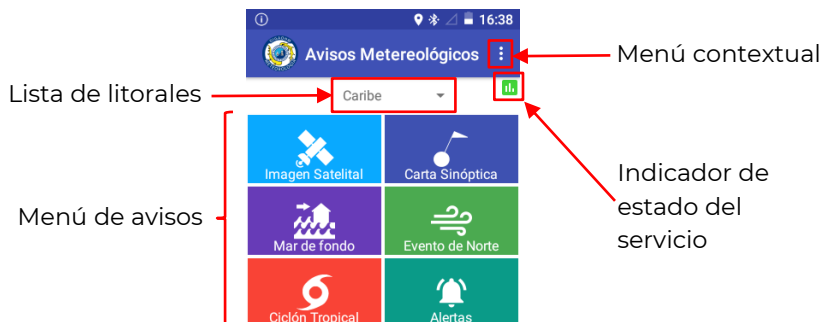


Aplicación móvil

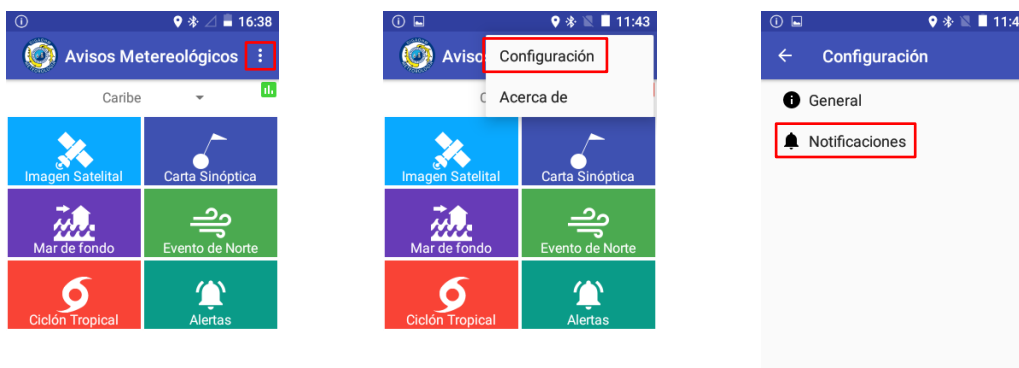
La aplicación se inicia con un clic en el acceso directo:



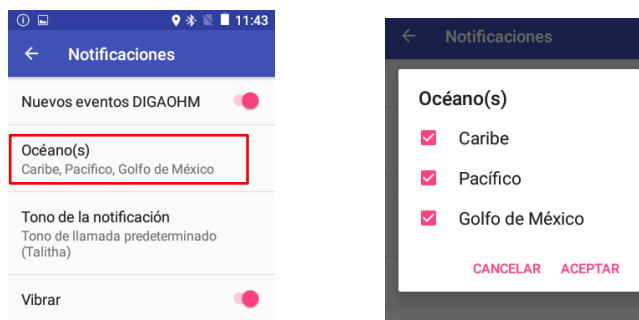
Se abrirá la siguiente ventana:



Para configurar las notificaciones que se requieran recibir de acuerdo a su litoral (Pacífico, Golfo y Caribe), se deberá hacer clic en el menú contextual, posteriormente se mostrarán 02 opciones de las cuales se seleccionará “Configuración” y en la siguiente ventana se hace clic en “Notificaciones”

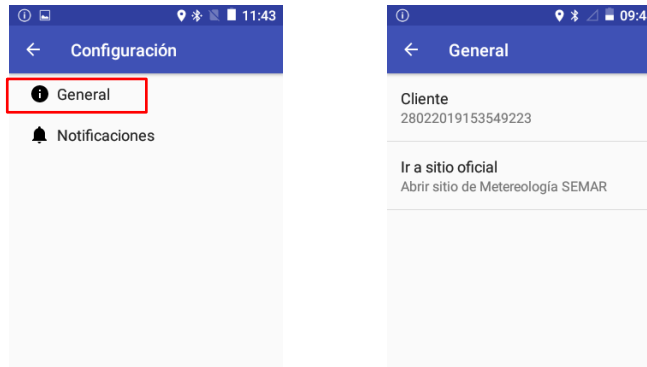


Una vez dentro de las notificaciones se mostrará la opción de “Océano(s)”, al hacer clic aparecerá una lista donde se deberá(n) dejar activada(s) la(s) opción(es) de la(s) zona(s) que se requiera(n) recibir notificaciones

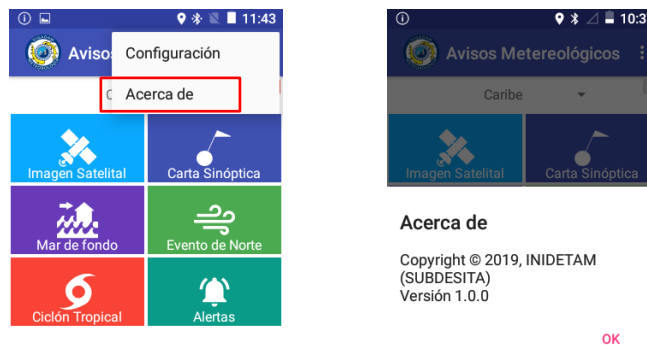




Si se hace clic en “General” se mostrará información acerca del valor del identificador de la aplicación además de dar la opción de abrir la página de meteorología



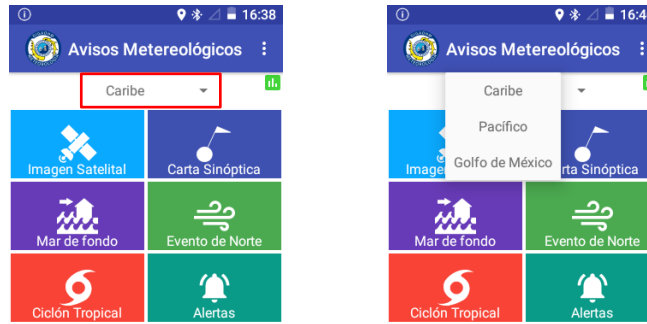
La opción “Acerca de” en el menú contextual muestra un cuadro de diálogo con información de la aplicación



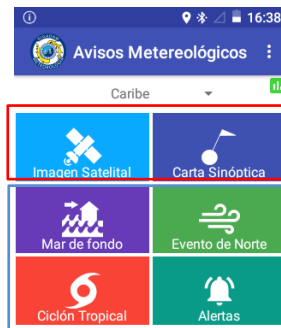
El indicador de estado del servicio puede tener 3 valores:



Se puede consultar información de cualquier litoral, seleccionando la opción en la “Lista de litorales”, dando clic en la opción deseada, la información que se muestre al hacer clic en el “menú de avisos” dependerá de esta opción (esta selección no afecta la recepción de nuevas notificaciones)



Los avisos que se reciben pueden ser de 2 diferentes tipos



La IMAGEN SATELITAL y la CARTA SINÓPTICA se publican diariamente a las 08:00 y 20:00 h

Los demás avisos se publican por evento

Si se intenta abrir cualquiera de las opciones del menú de avisos sin tener activado los medios de conexión a internet, se obtendrá la siguiente pantalla





Si hay conexión a internet y se abre una de las opciones del menú de avisos se podrá ver la imagen del aviso correspondiente



Cuando se recibe una actualización de información, la aplicación mostrará un mensaje y emitirá un sonido



Para ver la información recibida se puede hacer clic sobre el mensaje (al ser una imagen nueva, dependiendo de la conexión a internet puede mostrar una pantalla de carga)





El menú de avisos también cuenta con indicador de avisos recibidos, en caso de que se desactiven las notificaciones

