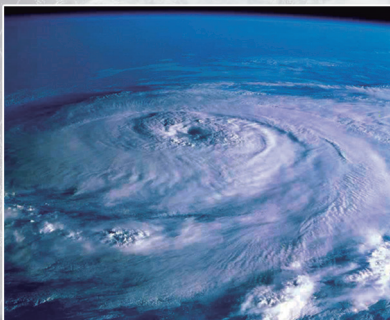
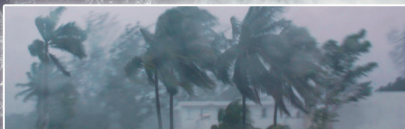


Sáber lo básico
**Prepararse para un
Ciclón tropical**





SABER LO BÁSICO

CICLÓN TROPICAL, DEPRESIÓN TROPICAL, TORMENTA Y HURACÁN:

Son los términos genéricos empleados para designar a los sistemas de baja presión acompañados por tormentas organizadas en bandas de lluvia que suelen formarse en las regiones tropicales y subtropicales. Los Ciclones Tropicales son clasificados como sigue:

DEPRESIÓN TROPICAL:

Es un sistema de nubosidad persistente y tormentas eléctricas con una circulación cerrada en niveles bajos y vientos sostenidos máximos de 62 km/h (38 Mi/h, o 33 nudos) o menos. El nudo, que es una milla náutica por hora, equivale a 1.85 km/h o 1.15 Mi/h.

TORMENTA TROPICAL:

Es un sistema de tormentas eléctricas fuertes con una circulación bien definida y vientos sostenidos máximos de 63 a 118 km/h (39 a 73 Mi/h, o 34 a 63 nudos).

HURACÁN:

Es un sistema meteorológico tropical con una circulación ciclónica bien definida y vientos sostenidos máximos de 119 km/h (74 mi/h o 64 nudos) o más.



<http://segundoasegundo.com>

CATEGORÍAS DE HURACANES

Los Huracanes son clasificados dentro de cinco categorías basados en la velocidad del viento, la presión de su centro y su potencial de daños; en la categoría tres o más alta son considerados como huracanes mayores. Escala Saffir-Simpson.



ESCALA SAFFIR-SIMPSON

CATEGORÍAS VIENTOS
SOSTENIDOS DAÑOS MAREJADA

1

119-153 KM/H (74-95 MI/H) 64-82 NUDOS	MÍNIMOS: CASAS MÓVILES, VEGETACIÓN Y SEÑALAMIENTOS	1.2 A 1.5 METROS (4-5 PIES)
154-177 KM/H (96-110 MI/H) 83-95 NUDOS	MODERADOS: CASAS MÓVILES, TECHOS, PEQUEÑAS EMBARCACIONES E INUNDACIÓN	1.8 A 2.4 METROS (6-8 PIES)
178-209 KM/H (111-130 MI/H) 96-112 NUDOS	EXTENSO: CONSTRUCCIONES PEQUEÑAS Y CARRETERAS	2.7 A 3.6 METROS (9-12 PIES)
210-249 KM/H (131-155 MI/H) 113-136 NUDOS	EXTREMO: TECHOS DESTRUIDOS, CAÍDA DE ÁRBOLES, CARRETERAS DAÑADAS, CASAS DESTRUIDAS E INUNDADAS	3.9 A 5.4 METROS (13-18 PIES)
249 KM/H (155 MI/H) O MÁS 137 NUDOS O MÁS	CATASTRÓFICO: CONSTRUCCIONES DESTRUIDAS, CAÍDA DE ÁRBOLES, CARRETERAS DAÑADAS, CASAS DESTRUIDAS E INUNDADAS.	MAYORES DE 1.8 A 2.4 METROS (MAYORES DE 18 PIES)

2

3

4

5



CONOCE LOS PELIGROS ASOCIADOS A UN HURACÁN

VIENTOS

La fuerza de los vientos de un ciclón tropical, 119 Km/h o más, pueden destruir construcciones, casas, siendo los escombros (señalamientos, materiales de techos, pequeños objetos dejados afuera de la casa, etc.) en misiles en el aire que podrían causar daño a las personas. Los vientos fuertes pueden mantenerse tierra adentro.



INUNDACIÓN

Todo ciclón tropical produce lluvias torrenciales intensas, a menudo por encima de 6 pulgadas. Estas lluvias pueden ocasionar muertes e inundaciones destructivas. Las fuertes lluvias pueden provocar deslizamientos de tierra y flujos de escombros, especialmente en regiones



montañosas, las inundaciones son la mayor amenaza de los ciclones tropicales, para la población que se encuentra tierra adentro.

- Las inundaciones repentinas ocasionan un aumento de los niveles de agua, esto puede ocurrir rápidamente debido a las intensas lluvias.
- Las inundaciones a largo plazo en los ríos y arroyos pueden persistir durante varios días después de la tormenta.



PLAN DE TU POBLACIÓN Y DÓNDE OBTENER INFORMACIÓN

PLAN DE TU
POBLACIÓN
Y DONDE
OBTENER
INFORMACIÓN

Para mayor información, póngase en contacto con la oficina local de Protección Civil para manejo de emergencias o ingrese a la página www.meteorologia.semar.gob.mx para consulta de información meteorológica emitida por la Secretaría de Marina.

The screenshot shows the website's header with the SEMAR logo, DIGAHOH, and the URL meteorologia.semar.gob.mx. Below the header is a navigation bar with links for 'Cómo se le sirve', 'Pronósticos Golfo de México y Mar Caribe', 'Pronósticos Océano Pacífico', 'Pronósticos Numéricos', and 'Pron. Climatológicos'. The main content area features a satellite image of Mexico and the Caribbean with the title 'SATÉLITE/RGLOBO 03052012 07:00 "R" (12:30 "C")'. To the right of the satellite image is a section for 'PRONÓSTICOS METEOROLÓGICOS' with sub-sections for 'GOLFO DE MÉXICO Y MAR CARIBE' and 'OCÉANO PACÍFICO', each listing forecast times for fishing, coastal population, and high sea navigation. Below the satellite image are three smaller sections: 'CARTA SINÓPTICA' (synoptic chart), 'MAPA REGIONES DE PRONÓSTICO' (forecast regions map), and 'DIRECCIÓN DE METEOROLOGÍA SEMAR' (SEMAR Meteorology Directorate). At the bottom, there are sections for 'ANÁLISIS DE TEMPERATURA DEL OCEANO' (ocean temperature analysis) and 'MAPA DE ESTACIONES METEOROLÓGICAS' (meteorological stations map). The 'ANÁLISIS DE TEMPERATURA DEL OCEANO' section includes a link to 'CONSULTA AQUÍ CARTA DE TEMPERATURAS DEL OCEANO'. The 'MAPA DE ESTACIONES METEOROLÓGICAS' section lists various scales and services provided, such as Beaufort scales, tropical cyclone stages, and virtual buoys.

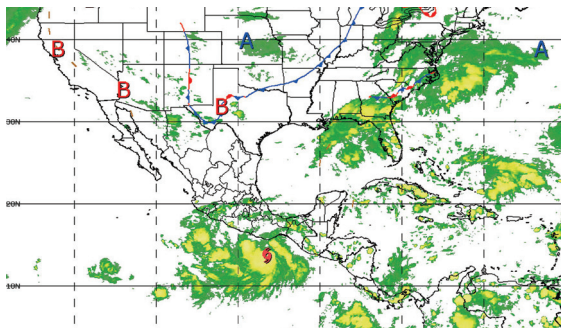


SEMAR
SECRETARÍA DE MARINA

SABER QUÉ LEER Y ESCUCHAR VIGILANCIA DE UN CICLÓN TROPICAL

SABER QUE
LEER Y
ESCUCHAR.
VIGILANCIA
DE UN
CICLÓN.

Es posible determinar un área de inestabilidad con posibilidad de desarrollo a ciclón tropical, antes de las 36 horas. La Dirección de Meteorología de la Secretaría de Marina, emite diariamente pronósticos meteorológicos, para atenciones de la población costera, embarcaciones pesqueras y navegación en alta mar, en su página meteorologia.semar.gob.mx con la finalidad de dar a conocer la información relevante en el aspecto meteorológico.



ADVERTENCIA DE CICLÓN TROPICAL

Cuando el ciclón tropical se intensifique a depresión tropical se elaboraran avisos meteorológicos cada tres o seis horas dependiendo de la afectación al territorio nacional.

Durante su vigilancia, debe preparar su casa y tener a la mano lo necesario en caso de que se emita una advertencia para su evacuación por parte de las autoridades de protección civil de la localidad.



www.rtve.es



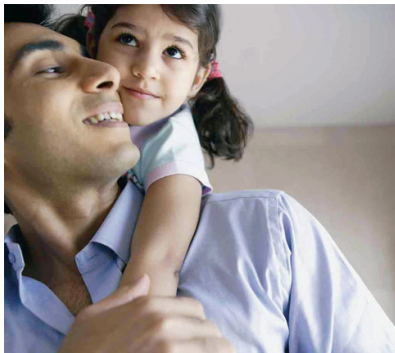
PLAN FAMILIAR EN CASO DE DESASTRE

La familia puede no encontrarse junta cuando ocurra un desastre natural, por lo que es recomendable formular un plan de cómo se pondrán en contacto entre sí.

ELEGIR UN LUGAR DE ENCUENTRO

Asegurarse de contar con un lugar de encuentro previsto para emergencias. Escoge dos lugares de reunión:

- Un lugar fuera de tu casa.
- Un lugar lejos de tu vecindario, en caso que no pueda regresar a su hogar.



<http://ciamedica.sc10.info/images>



TARJETA DE CONTACTO DE CADA MIEMBRO DE LA FAMILIA

Proponer a la familia mantener una tarjeta de contacto a la mano; en la billetera, bolso, mochila, etc. Además de enviar una a la escuela de tus hijos para mantenerla en el archivo.

Escoger a un amigo o familiar que viva fuera del estado como el contacto para toda la familia en caso de separarse.

La tarjeta de contacto debe incluir lo siguiente:

- Nombre del contacto y número de teléfono.
- Nombre del contacto fuera del estado y número de teléfono.
- Un lugar de encuentro y número de teléfono.
- Otros números telefónicos importantes.



RESPONSABILIDAD DE LA SECRETARÍA DE MARINA-ARMADA DE MÉXICO

Dentro de las atribuciones de la Secretaría de Marina-Armada de México se encuentra el velar ante todo por tu bienestar, por lo que implementa el Plan Marina, con el fin de brindar el apoyo necesario a la población en caso de algún desastre natural.

LA
SECRETARÍA
DE MARINA



SEMAR
SECRETARÍA DE MARINA

LOS HIJOS

QUÉ COMENTARLES A LOS HIJOS

Que un desastre es algo que puede suceder y perjudica a personas, causa daños materiales y afecta el suministro de servicios (agua, teléfonos, electricidad). Explícales que la naturaleza algunas veces provoca desastres generados por fuego, lluvia y viento.

Tus hijos



SEMAR
SECRETARÍA DE MARINA

Enseñarlos a reconocer las señales de advertencia para los desastres.

Hablar antes sobre estos temas reduce el miedo, la ansiedad y permite a todos saber cómo reaccionar.

Prepararse para responder a sus preguntas acerca de las cosas que le producen miedo sobre el fenómeno natural, de lo que ha escuchado y visto por televisión. Informarlos acerca de cómo protegerse y cómo reaccionar en caso de desastre.

Enséñales cómo y cuándo pedir ayuda, llamando a los números de emergencia, desde el teléfono de casa y en cualquier teléfono público y explicar cuándo llamar a cada número dependiendo de la emergencia.

Incluir los números de teléfono del trabajo y números de celular de los miembros del hogar. Incluso los niños muy pequeños pueden ser enseñados cómo y cuándo llamar a la asistencia médica: hacer una tabla con los números de los teléfonos de emergencia con imágenes o fotos de “papá” y “mamá” que les ayude a identificar el número correcto a llamar.



Decirles que en un desastre hay mucha gente que puede ayudarlos. Hablarles acerca de la gente de Protección Civil, militares, Cruz Roja, policías, bomberos, vecinos, médicos que podría ayudar después del desastre.

Enséñales cómo llamar a su contacto fuera del estado, en caso de ser separado de la familia y no poder alcanzarlos en caso de emergencia. Explicar cómo dejar un mensaje si nadie responde y luego llamar a un contacto alternativo. Ayudarles a memorizar los números de teléfono importantes.

Recordar a los hijos periódicamente dónde reunirse, que números telefónicos marcar y las reglas de seguridad.

Explicarles que cuando la gente sabe qué hacer, todos son capaces de cuidar mejor de sí mismos en situaciones de emergencia. Decirles que por eso es importante un plan familiar para desastres.

Calmar sus miedos haciendo hincapié que en caso de emergencia los padres o personal de Protección Civil están ahí para ayudarlos.



<http://canonista.com>

LAS MASCOTAS

CREAR UN PLAN PARA TUS MASCOTAS

Llevar a las mascotas en caso de evacuar. Si no es seguro para ti, no es seguro para ellos. Salir sin ellos puede ponerlos en peligro.

Planear con anticipación a dónde irán si se tiene que evacuar; las mascotas (excepto los animales de servicio) normalmente no se permiten en los albergues públicos.

Algunas comunidades han establecido refugio para mascotas. Comunicarse con la autoridad local para el manejo de emergencias, para ver si hay algunos refugios de animales para emergencia en la comunidad o a lo largo de su ruta de evacuación.

Preguntar a los amigos, familiares u otras personas fuera del área si pueden asilar a tus mascotas. Si se tienen dos o más animales domésticos, pueden estar más cómodos si se mantienen juntos, pero también se debe estar preparado para separarlos.

Preparar una lista de instalaciones y veterinarias que darían refugio a los animales en caso de una emergencia, incluir los teléfonos que pueden marcarse las 24 horas.





www.eladiestramiento.com

LAS MASCOTAS

Preguntar en los refugios locales de animales si ellos proveen refugio de emergencia o cuidado para mascotas en una situación de desastre, tener en cuenta que los refugios de animales pueden estar sobrecargados, por lo que éste debe ser un último recurso, a menos que se hagan arreglos con suficiente antelación.

Mantener una lista de lugares “donde se acepten mascotas”, incluyendo su número de teléfono, con otra información sobre desastres y suministros. Si se tiene conocimiento de un desastre inminente, llamar con anticipación para reservar.



SEMAR
SECRETARÍA DE MARINA

Llevar las mascotas en un portador resistente. Los animales pueden sentirse amenazados en los desastres, se asustarán, y tratarán de correr. El estar en su propio portador ayudará a tranquilizarlas.

Las mascotas deben tener una identificación, collar, correa y tarjeta de vacunación. En algunas partes, es necesario proporcionar los registros veterinarios antes de recibirlas. Si la mascota se pierde, la identificación ayudará a las autoridades a devolverlas.

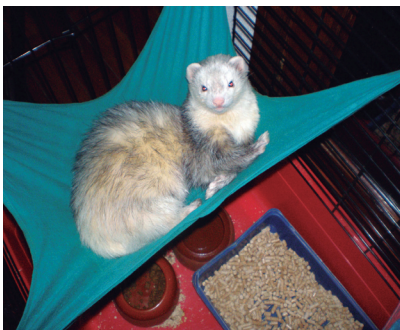
Armar un kit portátil para las mascotas en caso de desastre. Mantener los alimentos, el agua y las necesidades especiales de la mascota en un recipiente fácil de llevar.

Crear un plan en caso de no estar en casa durante la emergencia, para asegurar que alguien se haga cargo de las mascotas, incluso si es necesario evacuar. El plan deberá incluir los siguientes elementos:

- Dar a un vecino de confianza la llave de casa y sus instrucciones, así como las actividades que comúnmente realiza en un día (en el trabajo o en la escuela) para poder contactarte.



- Asegurarse que el vecino esté familiarizado con las mascotas y conozca dónde se encuentra su kit portátil.
- Asegurarse que el vecino escuche la radio local o la televisión para la información de emergencia y pon tu plan en acción.
- Contar con un plan para comunicarse con los vecinos después del evento. Se debe organizar un lugar de encuentro en una zona segura para que puedan reunirse con sus mascotas.
- Aprender primeros auxilios para mascotas y mantener el botiquín de primeros auxilios al día.



EL KIT PARA DESASTRES

Ya que no se sabe dónde y cuándo se produce una emergencia, se recomienda preparar los suministros para el hogar, el trabajo y para llevar en el coche. A continuación se mencionan algunos ejemplos de elementos que se pueden incluir en un kit de suministros para desastres, éste se tiene que personalizar a la medida y necesidades de los miembros de la familia.

TÚ KIT PARA
DESASTRES



SEMAR
SECRETARÍA DE MARINA



CASA

Tu kit para desastres deberá contener lo esencial de comida, agua y suplementos por lo menos para tres días.

-Mantener este kit en un lugar designado y tenerlo listo en caso de que tengas que dejar tu casa rápidamente.

-Asegúrate que todos los miembros de tu familia conozcan dónde se encuentra el kit.

-Tú puedes considerar también la posibilidad de que los suministros que albergues sean para dos semanas.

-El kit deberá estar en un contenedor, y listo para tomarlo en caso de tener que evacuar desde tu lugar de trabajo.

-Asegúrate de tener comida y agua en tu kit.

-Estar seguro de tener zapatos confortables para caminar en tu lugar de trabajo en caso de que en la evacuación requieras caminar largas distancias.

-En caso de encontrarte atorado, mantén un kit de suministro para desastres en tu carro.

-Este kit deberá de contener comida, agua primeros auxilios y bengalas.



TRABAJO



CARRO

AGUA

Se debe almacenar por lo menos 5 lts. de agua por día, por persona. Una persona normalmente activa necesita aproximadamente 2 lts. de agua al día sólo para beber; sin embargo, hay que tener en cuenta:

- Las distintas necesidades individuales, dependiendo de su edad, condición física, actividades dieta y clima.
- Los niños, mujeres embarazadas y personas enfermas necesitan más agua.
- Las temperaturas muy elevadas pueden duplicar la cantidad de agua que uno necesita.
- Una emergencia médica podría requerir agua adicional.



AGUA



SEMAR
SECRETARÍA DE MARINA

ALIMENTOS NO PERECEDEROS

Cereales: galletas, palitos de pan seco, arroz, cereales para el desayuno, barras nutricionales.

Alimentos enlatados: fruta y verdura, sopas, frutas secas, jugos y atún.

Leche y productos lácteos: leche de larga conservación, leche en polvo y bebidas nutricionales.

Comidas rápidas: mezcla de frutas secas, granola, barras de fruta, galletas, caramelos duros, café instantáneo, bolsas de té.

ALIMENTOS NO
PERECEDEROS



SEMAR
SECRETARÍA DE MARIS

Alimentos para lactantes y niños pequeños: fórmula, alimentos para bebés (frutas / verduras / carnes).

Comida para los ancianos: los alimentos que se ocupan de las necesidades dietéticas especiales, tales como bebida nutritivas bajas en sodio, etc.

Agua: 5 lts. de agua por persona al día.

ALIMENTOS NO
PERECEDEROS



SEMAR
SECRETARÍA DE MARINA

NECESIDADES DE LOS BEBÉS

Biberones y fórmula (líquida o en polvo).

Papilla.

Pañales.

Medicamentos.

NECESIDADES DE
LOS BEBÉS



SEMAR
SECRETARÍA DE SALUD

HERRAMIENTAS Y EQUIPO

- Lámparas con baterías extras.
- Abrelatas.
- Vasos, platos y utensilios de plástico.
- Kit de primeros auxilios.
- Medicamentos recetados para el corazón, para la presión alta, insulina, etc.
- Medicamentos no recetados como aspirinas, analgésicos, antiácidos, etc.
- Lentes de sol, lentes de contacto y accesorios.
- Prótesis dentales y accesorios relacionados.
- Dinero, cheques, etc.
- Mantas, almohadas, toallas.
- Papel higiénico, toallitas húmedas.
- Jabón, detergente líquido.
- Artículos de higiene personal y artículos femeninos.



DOCUMENTOS IMPORTANTES DE LA FAMILIA

- Pólizas de seguros, contratos, acciones y bonos.
- Pasaportes, credenciales de seguridad social.
- Cartilla de vacunación.
- Números de cuenta de bancos, cuenta de tarjeta de crédito y compañías.
- Inventario de artículos de valor, números de teléfono importantes.
- Actas familiares (nacimiento, matrimonio, defunción etc.).



ACTIVIDADES PARA NIÑOS

Preparar algunas cosas para que los niños tengan actividades que hacer y compartir con otros niños. Pueden estar guardadas en una pequeña bolsa o maleta. Estas son algunas sugerencias:

- Sus libros favoritos.
- Crayones, plumones o lápices y papel.
- Tijeras y pegamento.
- Sus juguetes favoritos (muñecas, juguetes de acción, peluches, etc.).
- Juego de mesa.
- Cartas, rompecabezas.
- Manta y almohadas.
- Fotos de la familia y mascotas.



ACTIVIDADES
PARA NIÑOS



SEMAR
SECRETARÍA DE MARINA

ARTÍCULOS DE LA MASCOTA

- Identificación con foto de la mascota.
- Cartilla de vacunación.
- Alimentos y agua.
- Collar, correa.
- Arena para gatos.
- Medicamentos.
- Kit primeros auxilios para la mascota.
- Portador, caja o jaula.
- Mantas y juguetes.
- Artículos de limpieza (periódico, bolsas de plástico con cierre, etc.).



ARTÍCULOS DE
TÚ MASCOTA



SEMAR
SECRETARÍA DE MARINA

MANTENIMIENTO DEL KIT PARA DESASTRES

Una vez reunidos los artículos se deben mantener seguros para usar cuando sea necesario.

Mantener los alimentos enlatados en un lugar seco donde la temperatura sea fresca.

Almacenar los alimentos en cajas de plástico herméticamente cerrados o contenedores de metal para protegerlo de plagas y para extender su vida útil. Tirar latas que estén hinchadas, abolladas o corroídas.

Usar la comida antes de su fecha de caducidad, y reemplazarlas con alimentos frescos.

Colocar los artículos nuevos en la parte posterior del área de almacenamiento y los más antiguos en la parte delantera.

Cambiar los alimentos almacenados y los líquidos cada 6 meses. Asegurarse de escribir la fecha en que se almacenan los alimentos.

Replantear las necesidades cada año y actualizar el equipo como modifiquen las necesidades de la familia.

Mantener los objetos en bolsas de plástico y el kit para desastres en una o dos mochilas o contenedores para transportarlos fácilmente, tales como, una mochila de camping o bolsa de lona, etc.



TU CASA

MEDIDAS DE SEGURIDAD PARA EL HOGAR

Una vez que haya impactado el ciclón tropical, es demasiado tarde para proteger la casa y las propiedades, pero hay cosas que se pueden realizar para reducir los daños causados por los fuertes vientos y la lluvia. Algunas son bastante simples y de bajo costo. Otros requieren de un profesional.

- Considera las características de tu casa.
- Hablar con un profesional en el área de construcción, arquitecto o consultor acerca de los costos y beneficio de cada medida.
- Preguntar a la delegación, municipio o constructora de tu edificio, acerca de los requisitos de permiso de construcción.

TÚ CASA



SEMAR
SECRETARÍA DE MARINA

SE DEBE CONTAR CON UNA PÓLIZA DE SEGURO

Se sugiere contar con seguro de vida, de vivienda y de salud, revisar sus políticas sobre la cantidad y el alcance de la cobertura para asegurarse de que lo que tiene sea lo que requieres tú y tu familia.

- Considerar las características del hogar y sus recursos financieros, habla con un profesional en el área de construcción, arquitecto o consultor acerca de los costos y beneficio de cada medida.
- Preguntar en la delegación o municipio, al departamento o división encargada de construcciones por los permisos y licencias requeridos.

Si vives en un área susceptible a inundaciones, obtén un seguro en caso de inundación para reducir el riesgo de pérdidas por este hecho, contrata un seguro que cubra el valor del inmueble y sus contenidos no solo dará mayor tranquilidad, sino que también te ayudará a una recuperación más rápida si ocurre una inundación.

CONTAR CON
UNA PÓLIZA DE
SEGUROS



SEMAR
SECRETARÍA DE MARINA

¿Está correctamente instalado el techado o láminas del techo?

- El tejado (las piezas de barro o propileno están firmes al techo por una pestaña) puede caer durante un evento de huracán si no está debidamente instalado.
- Revisar el tejado del ático, si éste ha perdido su extremo de sujeción.
- Considerar techos de lámina (principalmente en poblaciones rurales).
- Si se está poniendo (instalando) un nuevo techo, asegurarse que éste cumpla con las especificaciones que se acomoden a su necesidad.
- En un evento de huracán, el lado de la pared que se une con el techo tiene mucha carga y podría colapsar.



¿Asegurar puertas de doble acceso por su parte inferior y superior?

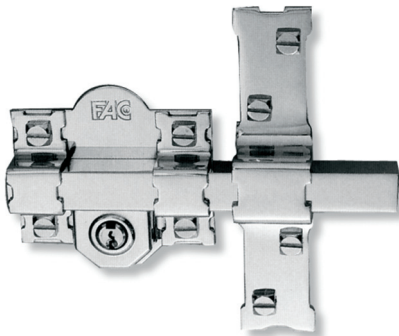
- Tanto las paredes exteriores como las ventanas y puertas son el escudo protector de la casa, si el escudo se rompe durante un evento de huracán, los fuertes vientos pueden entrar y hacer presión sobre la estructura del techo y paredes, causándoles serios daños.
- Por cada puerta de doble acceso (puerta doble), al menos un acceso de ellas debe estar cerrado.
- La mayoría de las chapas y seguros que vienen con las puertas no son lo suficientemente fuertes para resistir la fuerza de los vientos ocasionados por un huracán; en la tlapalería o ferretería local se pueden conseguir chapas y seguros acordes, algunos fabricantes proveen chapas con especificaciones para ese tipo de puertas.
- Si la puerta del garage cae, los vientos huracanados pueden entrar en la casa y desprender puertas, ventanas y techos.



¿Están las ventanas protegidas con cerraduras?

- Instalar cerraduras de ventanas es una de las mejores formas de protegerlas.
- Comprar cerraduras de ventanas para todas las ventanas expuestas, superficies de vidrio, puertas corredizas de vidrio y tragaluces.

Hay muchas clases de obturadores manufacturados, bien sean de madera, aluminio o acero.



SEGURIDAD EN
LAS PUERTAS



SEMAR
SECRETARÍA DE MARINA

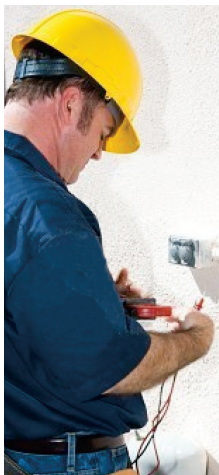
¿El centro de carga está por encima del nivel de agua de inundación?

- El centro de carga (fusibles, interruptores de apertura y cierre del circuito) debe estar al menos a medio metro por encima del nivel estimado de agua por inundación.
- Todos los trabajos eléctricos deben ser realizados por personal calificado.



¿La toma de corriente o contactos deben estar localizados por encima del nivel de agua de inundación?

- Hay que colocar más arriba los contactos y tomas de corriente, interruptores, sockets de focos, bases de calentadores o aires acondicionados y cableado por lo menos a medio metro por encima del nivel estimado de agua por inundación.
- También debes colocar las líneas de alimentación eléctrica del sistema eléctrico de casa, por encima del nivel estimado de agua por inundación.
- En áreas que puedan mojarse o humedificarse, conectar todos los contactos y líneas a un circuito a tierra para evitar un riesgo por descarga eléctrica.
- Todos los trabajos eléctricos deben ser realizados por personal experto.



SEGURIDAD EN
LAS INSTALACIONES
ELÉCTRICAS



SEMAR
SECRETARÍA DE MARINA

- Asimismo, se recomienda se tomen las mismas precauciones en la colocación de aparatos eléctricos como lavadora, secadora, estufas, compresores de aires acondicionados, etc. o bien, colocándolos en un piso o nivel superior.

SEGURIDAD
EN LAS
INSTALACIONES
ELÉCTRICAS



SEMAR
SECRETARÍA DE MARINA

¿Está bien asegurado el tanque de combustible?

- El tanque de combustible puede gotear combustible sobre agua de inundación, ocasionando que éste pueda encenderse.
- Los tanques deben asegurarse y sujetarse bien al piso.
- Asegúrese que las ventilaciones y la línea de alimentación queden por encima del nivel estimado de agua por inundación.



SEGURIDAD EN
TANQUES DE
COMBUSTIBLE



SEMAR
SECRETARÍA DE MARINA

¿El drene de piso tiene una válvula de flotador?

- Instalar una válvula de obturación de tipo flotador al drene de piso.

¿El drenaje tiene sistema de no-retorno?

- Si el agua de inundación ingresa en el sistema de desagüe o alcantarillado, el agua negra podría entrar en la casa.
- Para prevenir esto, que un plomero o técnico calificado instale válvulas interiores y exteriores de no-retorno en la línea de desagüe.

Si se está construyendo o remodelando la casa, hay muchos más modos de proteger la propiedad de los que se mencionan aquí. Hablar con un profesional de la construcción. Revisar los permisos y licencias requeridas.



SEGURIDAD EN
EL SISTEMA DE
DRENAJE



SEMAR
SECRETARÍA DE MARINA

CAPACIDADES DIFERENTES Y SITUACIONES DE RIESGO

Si tú o alguien cercano tiene alguna discapacidad, hay que tomar previsiones adicionales para protegerse así como a la familia en caso de emergencia. Considerar lo siguiente y planear acorde a la situación de preparación en emergencias para personas con discapacidad en las especificaciones del plan.

SORDERA	Puede que necesite realizar arreglos especiales para recibir alertas y avisos.
INMOVILIDAD	Puede que necesite asistencia especial para conseguir refugio.
QUE CUENTE CON UN SOLO PARIENTE	Puede que necesite ayuda para planeación en caso de desastres y emergencias.
INDIVIDUOS NO HISPANO-PARIENTES	Puede que necesite asistencia especial para actuar en caso de emergencias. Su embajada o la comunidad de su país podrían ayudar en mantenerlos informados.
QUE NO CUENTE CON VEHÍCULO (S)	Puede que necesite realizar arreglos para transportación en caso necesario.
PERSONAS CON NECESIDAD DE DIETA ESPECIAL	Debe tomar precauciones especiales para tener comida y agua (despensa básica) en caso de emergencia.

PERSONAS CON CAPACIDADES DIFERENTES



SEMAR
SECRETARÍA DE MARINA

CONSEJOS DE AYUDA EN CASO DE EMBARAZO

- Si se tiene malestar durante alguna emergencia, llamar a un doctor, algunas infecciones pueden dañar al feto. Se recomienda ingerir abundante agua limpia y seguir las indicaciones del médico. No automedicarse.
- Usa generadores y parrillas en interiores puede ocasionar envenenamiento por monóxido de carbono. No utilizar estos aparatos en lugares cerrados. Asegurarse que esté abierta una ventana o puerta cercana. El monóxido de carbono es un gas inodoro e incoloro, el cual es venenoso para el adulto y el bebé. Si hay problemas y crees haber inhalado monóxido de carbono, se debe decir a un doctor o enfermera.



embarazadas@hl

MUJERES
EMBARAZADAS



SEMAR
SECRETARÍA DE MARINA

- Si es posible, no tocar o caminar en agua encharcada (residuo de inundación). Si debes tocarla, asegurarse de usar jabón y agua limpia para lavar las partes del cuerpo que tuvieron contacto con dicha agua. Si tienes cualquier molestia, llama a un doctor o enfermera enseguida.
- El estrés puede causar problemas como parto prematuro. Es importante escoger modos saludables para manejar tu estrés.

ALIMENTACIÓN DE UN NIÑO PEQUEÑO

Los niños lactantes deben seguir siendo amamantados. Para niños alimentados con fórmula láctea usar la ya preparada y lista para su consumo. Si no es posible esto, es mejor usar botes de agua con polvo concentrado de fórmula láctea y prepararla. Si no se cuenta con agua embotellada usar agua hervida. Utiliza agua tratada para preparar la fórmula láctea sólo si no se cuenta con agua embotellada o hervida.

- Si se prepara fórmula láctea con agua hervida, deja que la solución se enfríe lo suficiente antes de dársela al niño.

ALIMENTACIÓN DE
UN NIÑO PEQUEÑO



SEMAR
SECRETARÍA DE MARINA

- Lava los biberones y chupones con agua embotellada o tratada antes de utilizarlos.
- Lávate las manos antes de preparar la fórmula láctea y antes de alimentar al infante.



ALIMENTACIÓN DE
UN NIÑO PEQUEÑO



SEMAR
SECRETARÍA DE MARINA

PELIGROS RELACIONADOS CON FUEGO

- Líneas y tanques de gas propano con fuga o daño y vehículos automotores que utilicen gas, pueden explotar o incendiarse.
- Los escombros pueden arder fácilmente, especialmente si existe cableado eléctrico dañado.
- Los generadores de electricidad son usualmente utilizados para proporcionar energía. Los generadores que no estén en buenas condiciones de uso y mantenimiento pueden ser muy dañinos.
- Los equipos de calefacción utilizados inadecuadamente pueden crear daño por fuego. Un mantenimiento y uso adecuado puede aminorar la posibilidad de creación de fuego.
- Los aparatos que emiten humo o chispas deben ser reparados o reemplazados.

PELIGROS
RELACIONADOS
CON FUEGO



SEMAR
SECRETARÍA DE MARINA

MEDIDAS DE SEGURIDAD EN EL MANEJO DE SUSTANCIAS QUÍMICAS

Buscar recipientes de líquidos combustibles como gasolina, fluido para encendedores, thinner, etc., que puedan estar rotos o goteando. Limpiar por completo las gotas y colocar los recipientes en un área bien ventilada. Guardar los líquidos combustibles lejos de las fuentes de calor.

MEDIDAS DE SEGURIDAD ELÉCTRICAS

Asumir que todo el cableado en el suelo está eléctricamente activo, (esto incluye cableado de alimentación a equipos electrónicos como televisiones etc.), buscar y reemplazar cables rotos o pelados, clavijas y contactos flojos, los cuales pueden representar una fuente de riesgo por fuego. Los aparatos que desprendan humo o chispas deben ser reparados o reemplazados por un técnico electricista especializado.



MEDIDAS DE SEGURIDAD CON EL MANEJO DE GAS

Revisa las conexiones de gas. Si existe fuga, abandona inmediatamente la casa y deja las puertas abiertas. Nunca encender un cerillo. Cualquier pequeña flama o chispa puede provocar una explosión.

Antes de cerrar el sistema de gas, éste debe ser revisado por un profesional.



MEDIDAS DE
SEGURIDAD
ELÉCTRICAS
Y MANEJO DE
GAS



SEMAR
SECRETARÍA DE MARINA

MEDIDAS DE SEGURIDAD EN EL MANEJO DE GENERADORES ELÉCTRICOS

Seguir las instrucciones y lineamientos del fabricante al utilizar un generador eléctrico. Se debe utilizar un generador o una fuente alterna de generación moto-propulsada fuera de la casa (en exteriores). El monóxido de carbono es inodoro y puede rápidamente expandirse y abarcar los interiores. Utilizar cables apropiados para la transmisión de energía eléctrica generada al centro de carga. Los cables sobrecargados pueden calentarse y causar fuego. Nunca deben tenderse estos cables debajo de tapetes o alfombras que provoquen que la temperatura de estos se incremente e impida que se den cuenta cuando estén dañados; nunca debe conectarse el generador a otra fuente de energía, ni a una línea eléctrica.

VELAS

Hay que tener cuidado cuando se utilicen velas, mantener la flama alejada de objetos combustibles y fuera del alcance de los niños. Alguna alarma de humo que tenga alimentación del sistema eléctrico puede no funcionar en caso de faltar suministro de energía (apagón). ¡Asegurarse de tener en servicio las alarmas de humo en casa!



FUENTES DE AYUDA

Aprende más acerca de previsión de desastres usando el internet. Lleva a cabo una búsqueda en los enlaces y páginas principales y encuentra la mayor información disponible.

Protección Civil	www.proteccioncivil.gob.mx
Atlas Nacional de Riesgos	www.atlasnacionalderiesgos.gob.mx
Secretaría de Marina Dirección de Meteorología	www.meteorología.semarn.gob.mx
Servicio Meteorológico Nacional	www.cna.gob.mx

PLAN DE ACCIÓN

Qué hacer cuando se emite un aviso de huracán

- Escuchar el estado del tiempo en la radio local o estaciones de televisión para actualizarse sobre la información meteorológica.

FUENTES DE
AYUDA



SEMAR
SECRETARÍA DE MARINA

- Introducir al hogar cualquier mueble, decoraciones exteriores, botes de basura, macetas y cualquier otra cosa que pueda ser derribado o arrastrado por el viento.
- Cubrir todas las ventanas del hogar, si no se han instalado seguros para atrancar ventanas. El encintar las ventanas no previene su ruptura, así que encintar las ventanas no es recomendable.
- Llenar el tanque de combustible si se cuenta con automóvil.
- Revisar los anclajes y aseguramientos realizados en la casa.
- Revisar si se cuenta con baterías y asegurarse de tener un maletín de emergencia.

Saber qué hacer cuando se emite una alerta de huracán

- Escuchar los consejos de las autoridades locales, y abandonar el lugar si se indica hacerlo.

SABER QUE
HACER CUANDO
SE EMITE
ALERTA DE
HURACÁN



SEMAR
SECRETARÍA DE MARINA



- Completar las acciones de prevención y preparación para el evento.
- Tener en cuenta que el “ojo” del huracán tiene viento en calma y es muy engañoso; la tormenta aún no ha acabado. La peor parte de la tormenta ocurre una vez que el ojo pasa sobre uno y el viento cambia a la dirección opuesta. Los árboles, arbustos, anuncios, edificios y otros objetos dañados por el primer viento pueden romperse o ser destruidos por los vientos siguientes.

SABER QUE
HACER
CUANDO SE
EMITE ALERTA
DE HURACÁN



SEMAR
SECRETARÍA DE MARINA

- Mantente alejado de las inundaciones o encharcamientos. Si se vas hacia un paso inundado busca opciones para desplazarte. Si te quedas en un camino inundado y el agua sube rápidamente de nivel alrededor de ti, sal del vehículo y escala a un terreno o estructura más alta.

Se deben seguir los siguientes pasos solo cuando se indique que “Se resguarde en su hogar”

- Ir inmediatamente a interiores.
- Cierra y pon seguro a todas las puertas y ventanas. (Asegurando todas las puertas y ventanas se da mayor soporte ante los golpes).
- Cerrar las rendijas y pliegues de todas las ventanas.
- Ir a un cuarto o espacio al centro del hogar que tenga la menor cantidad de ventanas y puertas.
- Si es posible, tener una línea telefónica de casa (no celular), los teléfonos celulares pueden no ser útiles debido a la saturación del servicio durante una emergencia. No llames al departamento de

PASOS DE
SEGURIDAD SI
SE QUEDA EN
SU HOGAR



SEMAR
SECRETARÍA DE MARINA

policía o bomberos para solicitar información, debido a que necesitarán el uso de sus líneas para atender las emergencias ocurridas.

- Llevar el kit de emergencias hacia el cuarto o espacio con ustedes.
- Mantener su mascota en interiores.
- Continua escuchando la radio de baterías para atender mensajes e instrucciones de las autoridades.
- Quédate dentro del hogar hasta que las autoridades te indiquen que salgas.

PASOS DE
SEGURIDAD SI
SE QUEDA EN SU
HOGAR



SEMAR
SECRETARÍA DE MARINA

DESPUÉS DE LA TORMENTA

- Si tú y tu familia no estuvieron juntos durante la tormenta sal y búscalos.
- Mantente informado escuchando la radio para saber qué hacer, dónde ir y los lugares a evitar.
- Revisa lesiones y asegúrate que sean tratadas por un profesional en cuidados de la salud si es necesario.
- No estresarse. Si hay que salir, ver si hay objetos tirados, líneas eléctricas caídas, bardas, estructuras, puentes debilitados y caminos destruidos.
- Ayuda a las mascotas; manteniéndolas cerca de ti.
- Regresa al hogar sólo cuando las autoridades indiquen que es seguro hacerlo. Entrar cuidadosamente y cuantificar los daños.
- Al iniciar el aseo; tener cuidado con materiales dañinos, envenenamiento por monóxido de carbono y agua de inundación. Utiliza ropa y equipo protector.

DESPUÉS DE
LA TORMENTA



SEMAR
SECRETARÍA DE MARINA

- Cuidate y cuida a la familia. Un percance puede causar estrés físico y emocional.
- Llama a tu aseguradora y realiza una lista de objetos dañados y perdidos.

Notifica a tu banco tan pronto como sea posible de chequeras perdidas y/o dificultades para la realización de pagos.

- Llama a tu trabajo, si no es posible regresar o asistir debido al desastre.

Averigua si se califica para cualquier ayuda en caso de desastre (proporcionada por el gobierno).

